



2025
memoria

A
S
P
ro

índice

- 1 CARTA DE LA DIRECTORA-GERENTE
- 2 CARTAS EQUIPO DE DIRECCIONES
- 6 CARTA DEL EQUIPO DE PRENSA Y COMUNICACIÓN
- 7 HITOS E IMPACTOS
- 12 ORGANOS DE GOBIERNO
- 13 RECONOCIMIENTOS
- 14 SEGUIMOS CRECIENDO
- 15 8M
- 16 DÍA DE LA DISCAPACIDAD
- 17 VALOR SOCIAL
- 18 CARNAVAL
- 19 CLUB DE LECTURA
- 20 PRIMER CONCURSO DE FOTOGRAFÍA DE APROSU
- 21 RESULTADO ECONÓMICO
- 22 DATOS DE LA ENTIDAD
- 23 ALIANZAS
- 24 ENTIDADES FINANCIADORAS

CARTA DE LA DIRECTORA-GERENTE

Estimadas personas y entidades que forman parte de la Asociación APROSU:

Me complace presentar la **Memoria 2025 de la Asociación APROSU**, un documento que recoge los principales avances, resultados y aprendizajes del año. Esta memoria es, ante todo, un ejercicio de transparencia y rendición de cuentas, y también una manera de compartir el impacto real que se construye cuando se apuesta por la inclusión.

A lo largo del 2025, la Asociación APROSU ha seguido consolidando su propósito: **“Empoderamos a las personas, por un futuro sin límites”**, avanzando en su misión de acompañar proyectos de vida, reforzar la calidad de los apoyos y fortalecer una organización cada vez más sólida, innovadora y alineada con el buen gobierno.

Este año ha estado marcado por **hitos especialmente relevantes**, entre los que destacamos:

- La **compra, reforma e inauguración de un nuevo centro**, que permite **ampliar 35 plazas de servicios de día**, denominando **Centro “Carmen Delia Arencibia Quintana”**, reforzando la respuesta a necesidades reales con mayores garantías de accesibilidad, inclusión en comunidad y calidad.
- La **acreditación del Servicio de Atención Temprana**, consolidando un recurso esencial para la infancia y el acompañamiento a las familias, con estándares de calidad y reconocimiento oficial.
- La **presentación del cálculo del Valor Social**, un avance clave para medir y comunicar con rigor el retorno social generado por la Asociación y orientar la toma de decisiones hacia el mayor impacto posible.
- La **celebración del Día Internacional de las Personas con Discapacidad** bajo el lema “Es por derecho”, en el Parque Doramas, como un espacio de sensibilización y reivindicación que impulsa la presencia de las personas en la comunidad y la defensa de sus derechos. La obtención de reconocimientos institucionales que refuerzan nuestro compromiso con la ética, la transparencia y la mejora

continúa:

- **Premio ASCOM, modalidad institucional**, que avala el trabajo de APROSU en cultura ética, cumplimiento normativo y mejora continua.
- **Premio Oro en Transparencia**, otorgado por el Comisionado de Transparencia del Gobierno de Canarias, como reflejo de nuestro compromiso con la confianza pública y la rendición de cuentas.

Esta memoria refleja no solo lo logrado, sino también los retos que asumimos con responsabilidad: seguir construyendo apoyos más personalizados, entornos más accesibles y oportunidades reales de participación y vida en comunidad, **siempre desde los valores que guían a la Asociación APROSU**.

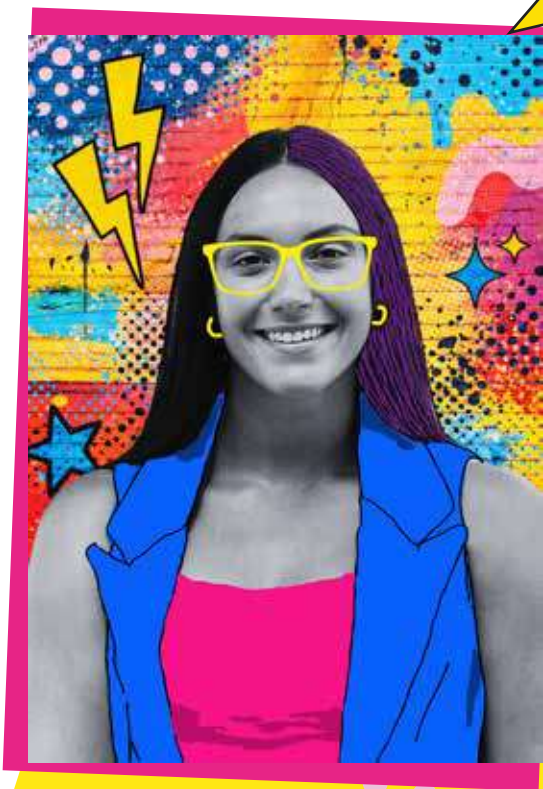
Nada de ello habría sido posible sin el compromiso de las personas con discapacidad intelectual y del desarrollo, sus familias, el equipo de profesionales, la Junta Directiva, el voluntariado, y el apoyo de las administraciones públicas, entidades colaboradoras y empresas que caminan junto a nosotros.

Gracias por su confianza, su colaboración y su compromiso con una sociedad más inclusiva. Reciba un cordial saludo.

A todas/os, ¡MUCHAS GRACIAS!

Carmen Delia Arencibia Quintana
Directora-Gerente

CARTA DE LA DIRECTORA TÉCNICA



Desde el área de Apoyos estamos encantados de compartir que este año 2025 ha sido un **año muy significativo para la Asociación APROSU**.

El 2025 ha estado marcado por la apertura del Centro Carmen Delia Arencibia Quintana. Este nuevo recurso representa no solo un logro institucional, sino también un reflejo del **compromiso compartido por seguir ampliando y mejorando los apoyos** que ofrecemos a las personas con discapacidad intelectual y a sus familias, situándolas siempre en el centro de nuestra acción

Todo ello ha sido posible gracias al **trabajo en equipo y a la implicación constante**. Esto nos permite avanzar de manera firme hacia el cumplimiento de los objetivos marcados, demostrando que **el trabajo colaborativo es una de nuestras mayores fortalezas como organización**.

Seguimos avanzando con la convicción de que cada paso que damos cobra sentido cuando se construye desde **la participación, la confianza y el compromiso compartido**. **Acompañar a las personas y a sus familias** continúa siendo nuestra razón de ser y el motor que impulsa nuestro trabajo diario.

Quiero agradecer de manera especial **a todas las personas y familias** que confían en nosotros y nos enseñan día a día el valor de seguir contribuyendo a una sociedad más justa, sostenible y solidaria; así como al **equipo de profesionales** que, con determinación y vocación, hace posible **que los proyectos se conviertan en realidades**.

A todas y todos, gracias por el esfuerzo, la implicación y por seguir construyendo juntos este camino **hacia el empoderamiento sin límites**.

Carmen Ojeda Betancor

CARTA DE LA DIRECTORA DE FINANZAS



El año 2025 ha estado marcado por importantes logros que refuerzan la sostenibilidad y el impacto de nuestra organización. Entre ellos, destaca de manera especial el **notable avance alcanzado en el Proyecto Estratégico “Generando Valor Social”**, una iniciativa que nos ha permitido dar un paso decisivo hacia una **gestión más transparente, responsable y orientada a resultados**. Gracias a este proyecto, hoy contamos con una visión más completa y rigurosa del **impacto** generado a nuestros grupos de interés.

Agradecer a todas las personas y entidades que han contribuido al desarrollo del proyecto “Generando Valor Social” **por su participación, confianza y compromiso**: personas beneficiarias, personas trabajadoras, familias y entidades de apoyo al ejercicio de la capacidad jurídica, junta directiva, personas asociadas, aliados-partners, proveedores y administraciones públicas, en concreto, la Consejería de Bienestar Social, Igualdad, Juventud, Infancia y Familias del Gobierno de Canarias y el Instituto de Atención Social y Sociosanitaria del Cabildo de Gran Canaria. Su implicación ha sido clave para que nuestra entidad continúe avanzando en la consecución de nuestro propósito **“Empoderamos a las personas, por un futuro sin límites”**.

Realizar una mención especial a **D. Francisco Candil, Viceconsejero de Bienestar Social del Gobierno de Canarias, y a D. Pedro del Río, Coordinador de Fortalecimiento y Sostenibilidad de Plena Inclusión España**, por la colaboración en el acto de presentación del proyecto “Generando Valor Social” celebrado el pasado 2 de diciembre de 2025, cuya contribución enriqueció significativamente este espacio de visibilización y reflexión.

Reiteramos, finalmente, nuestro agradecimiento por caminar junto a nosotros en este proceso de mejora continua. Su apoyo no solo hace posible nuestro presente, sino que también nos impulsa a afrontar con mayor solidez y ambición los retos futuros, con el **firme compromiso de seguir generando un impacto social positivo y medible**.

Cathaysa Sosa Morales

CARTA DE LA DIRECTORA DE INNOVACIÓN



Durante el año 2025, desde la Dirección de Innovación se ha impulsado la línea estratégica de **Transformación Digital – Ruta hacia el futuro**, con el objetivo de seguir avanzando en nuestro propósito: **“Empoderamos a las personas, por un futuro sin límites”**.

Todas las actuaciones desarrolladas han estado orientadas a **mejorar la calidad de vida de las personas con discapacidad intelectual y del desarrollo**, promoviendo su **autonomía, participación y empoderamiento**, desde el respeto a la diversidad y en coherencia con los valores.

A lo largo del ejercicio, se ha dado continuidad al proceso de **transformación digital y tecnológica**, implantando y consolidando herramientas que han permitido **optimizar los apoyos a las personas, mejorar los procesos de trabajo y favorecer la participación de todos los grupos de interés**. La **digitalización, automatización y centralización de la información** han incrementado la eficiencia, la fiabilidad de los datos y una toma de decisiones más ágil y transparente.

Asimismo, se ha avanzado en la **modernización de la infraestructura tecnológica y en el refuerzo de la seguridad de la información**, garantizando **entornos seguros, accesibles e inclusivos** para las personas y los equipos profesionales.

Este camino ha sido posible gracias al **trabajo colaborativo** entre la Directora- Gerente, Direcciones de todas las áreas, el equipo de profesionales, los aliados tecnológicos y los grupos de interés, asegurando que cada avance tecnológico responda a necesidades reales y se integre en la planificación estratégica de la Asociación APROSU.

Desde la Dirección de Innovación **seguimos comprometidos con una transformación digital responsable, sostenible y centrada en las personas**, que refuerce la mejora continua y consolide a la asociación APROSU como una entidad innovadora y confiable.

Gracias a todas las personas que hacen posible este proyecto y que, con su implicación, construyen cada día un futuro sin límites.

Marisol Ruíz Sánchez

CARTA DE LA DIRECTORA DE PROYECTOS



Durante el año **2025** hemos afrontado nuevos retos y proyectos con ilusión, compromiso y una clara vocación de servicio, centrandó todos nuestros esfuerzos en la mejora de la calidad de vida de las personas con discapacidad intelectual o del desarrollo y sus familias.

Tras un proceso continuo de análisis y reflexión sobre la realidad social de nuestro entorno, hemos constatado la persistencia de una elevada demanda de recursos y apoyos especializados, especialmente en lo relativo al acceso a plazas en servicios esenciales. Esta situación nos ha impulsado a redoblar esfuerzos para ofrecer **respuestas eficaces, sostenibles y alineadas con las necesidades reales de las personas.**

Uno de los hitos más significativos de este año ha sido la inauguración y puesta en funcionamiento del nuevo **Centro de Día y Centro Ocupacional "Carmen Delia Arencibia Quintana"**, ubicado en Tamaraceite. Este nuevo recurso ha sido posible gracias a la ejecución de un proyecto desarrollado en 2025, con financiación de la Consejería de Presidencia del Cabildo de Gran Canaria y de la Consejería de Bienestar Social, Igualdad, Juventud, Infancia y Familia del Gobierno de Canarias.

Este nuevo centro supone una respuesta clave a la creciente demanda social, **incrementando la disponibilidad de plazas y asegurando una atención especializada** basada en un enfoque centrado en la persona, orientado a la promoción de la autonomía personal, la inclusión social y el pleno ejercicio de derechos de las personas con discapacidad intelectual.

Asimismo, durante el 2025 hemos continuado impulsando y consolidando proyectos dirigidos al empoderamiento de las personas, fomentando su participación activa en la toma de decisiones y apoyándolas en el desarrollo de sus proyectos de vida. Todo ello, en coherencia con nuestro propósito "**empoderamos a las personas por un futuro sin límites**", promoviendo la igualdad de oportunidades y la plena inclusión social.

Es imprescindible aclarar que nada de lo alcanzado habría sido posible sin la implicación, profesionalidad, y compromiso de todos los profesionales que forman parte de la entidad, cuyo esfuerzo diario es el **pilar fundamental de cada logro conseguido.** Queremos expresar también nuestro más sincero agradecimiento a las familias, por la confianza depositada en la Asociación y por caminar junto a nosotros/as en este proceso de crecimiento y mejora continua.

Además, **gracias a todas las personas, entidades y administraciones públicas** que han hecho posible que 2025 haya sido un año de **avances significativos, nuevos recursos y mayor impacto social.**

Gabriela Casillas Nelson

CARTA DEL EQUIPO DE PRENSA Y COMUNICACIÓN



Pilar del Pino
Publicista de Redes Sociales



Carlos Javier
Entrevistador



Luz Marina
Fotógrafa y Entrevistadora



Shakira Ferrera
Técnica de edición



Juan Cristóbal
Diseñador y productor audiovisual



Tamara
Locutora y redactora



Roberto
Redactor y creador de contenido



Omar
Validador de lectura fácil



Antonio
Fotógrafo y creador de contenido



Melanie
Redactora y Diseñadora



Pedro Pablo
Fotógrafo y creador de contenido



Victor
Periodista



Aitor
Redactor y secretario



Iris
Publicista de Redes Sociales



Melania
Redactora y productora audiovisual



Angie
Responsable del equipo de Prensa y Comunicación

A lo largo de este año, el Equipo de Prensa y Comunicación de APROSU ha seguido **creciendo, aprendiendo y aportando valor a la Asociación con ilusión, compromiso y trabajo en equipo.**

Como equipo compartimos opiniones, aprendemos juntos y desarrollamos nuestras capacidades para comunicar mejor todo lo que ocurre en la Asociación APROSU.

Dentro del equipo hay personas que disfrutamos escribiendo noticias y contando lo que sucede en la Asociación. Otras se animan a realizar entrevistas, siempre con preguntas que ayudan a conocer mejor a las personas y sus historias. También están quienes prefieren trabajar con la imagen y el vídeo, dando forma a contenidos que transmiten emociones, experiencias y realidades.

Nuestra misión es clara: crear y difundir contenidos para dar a conocer el trabajo de APROSU y dar voz a las personas que formamos parte de ella. Lo hacemos con **responsabilidad, entusiasmo y, sobre todo, desde el compañerismo y el respeto.** Uno de nuestros mayores logros es la revista online semestral. Durante este 2025 hemos publicado dos ediciones, en las que recogemos entrevistas, reportajes, artículos de interés y testimonios personales. Esta revista no es solo un espacio informativo, sino también un lugar donde se construye comunidad, se habla de inclusión y **se visibilizan voces que a menudo no tienen espacio en otros medios.**

Las redes sociales son uno de nuestros principales canales de comunicación. A través de ellas compartimos noticias, fotografías y vídeos que muestran el día a día de la Asociación y acercan nuestro trabajo a la sociedad.

Además, como parte innovadora, durante este año hemos incorporado una tableta gráfica para poder personalizar nuestras imágenes a través del trazo manual como han sido nuestros retratos.

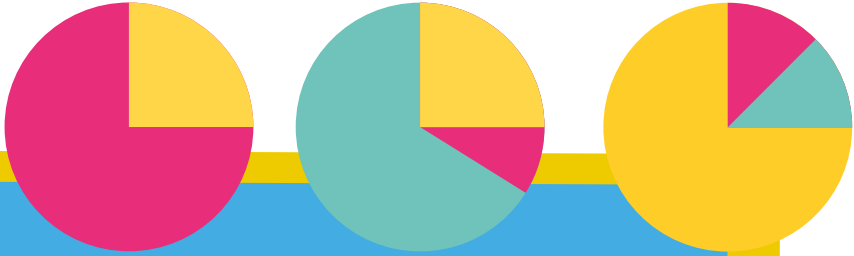
Participar en este equipo nos ha permitido aprender muchas cosas nuevas, mejorar nuestras habilidades comunicativas y sentirnos más seguros y motivados. Gracias al acompañamiento recibido, hemos podido crecer como personas y como grupo.

Porque las personas con discapacidad también comunicamos, creamos y también contamos historias:

Somos parte de esta sociedad. Somos inclusión. Somos APROSU.

Como equipo de Prensa y comunicación y estar ligados a las tecnologías, no podemos dejar de mostrarles el link a nuestras ediciones de la revista y un vínculo para la lectura de esta carta en lectura fácil.

HITOS E IMPACTOS



El año 2025 ha sido un periodo de crecimiento, consolidación y avance en nuestro compromiso con las personas y la inclusión. A lo largo de estos meses hemos impulsado iniciativas, fortalecido servicios y generado oportunidades que han tenido un impacto real en la vida de muchas personas y en la comunidad.

A continuación, presentamos los principales hitos y resultados que han marcado este año y que reflejan nuestro propósito de seguir construyendo un futuro sin límites.

HITOS 2025

ENERO

- Compra local para nuevo centro y ampliar 35 plazas de Servicios de Día.
- Presentación de 6 personas al examen-oposición para optar a uno de los 455 empleos públicos ofrecidos por el Ministerio de Función Pública en Madrid.

MARZO

- Finalistas de los Premios Expansión en la Modalidad de Pyme del Año de Compliance
- Primera participación Carroza Cabalgata Carnaval

MAYO

- Videoclip Oye mi canto en colaboración con entidades del sector

JULIO

- Nuevo número de la revista "El Revuelo de APROSU" con nuevo diseño

SEPTIEMBRE

- Ganadores del Premio ASCOM en la modalidad institucional

NOVIEMBRE

- Inauguración del Centro Carmen Delia Arencibia Quintana
- "Premio de Excelencia a la Transparencia Digital en Canarias X Aniversario" por el Comisionado de Transparencia de Canarias
- La Asociación APROSU se adhiere a la Red Canaria de Responsabilidad Social Corporativa del Gobierno de Canarias
- Primer Certamen Fotográfico "360 Razones"

FEBRERO

- Participación en el acto de entrega del sello EFQM "Impulsando la mejora para liderar el futuro"

ABRIL

- Lanzamiento videopodcast "Voces que Empoderan"

JUNIO

- Participación del Equipo de Prensa y Comunicación de APROSU en el evento celebrado por Fundación la Caixa, ejerciendo de entrevistadores
- Formación Validación de Textos en Lectura Fácil a 11 personas

AGOSTO

- Cálculo del Valor Social Generado por la Asociación

OCTUBRE

- Acreditación del Servicio de Atención Temprana
- Renovación del sello "Dona con Confianza" de la Fundación Lealtad.

DICIEMBRE

- Presentación del Valor Social Generado
- Celebración Evento día de la Discapacidad "Es por derecho"



IMPACTOS 2025

JUNTA DIRECTIVA

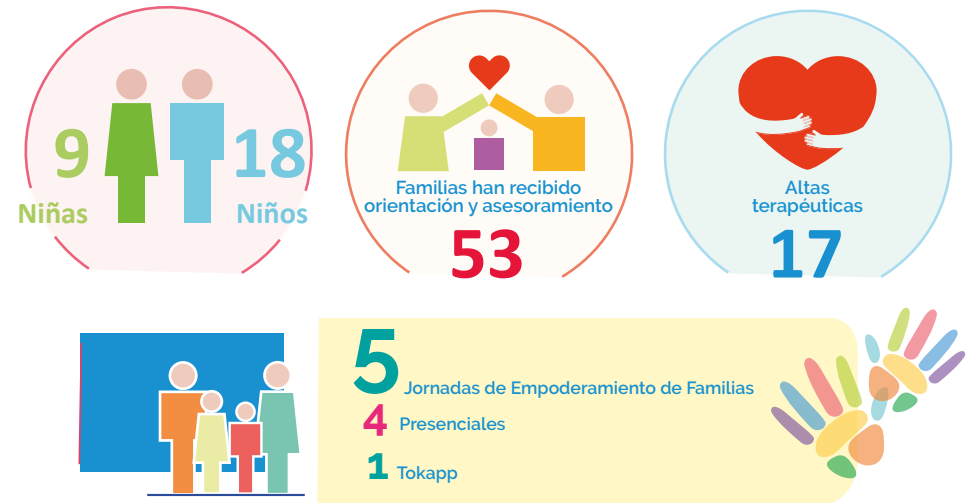


PERSONAS BENEFICIARIAS POR SERVICIOS



* PERSONAS (contemplamos plazas vinculadas y plazas privadas) * Tener en cuenta que el sumatorio de estos datos no va a coincidir con el total de personas adultas apoyadas ya que hay personas que han pasado de unos servicios a otros.

ATENCIÓN TEMPRANA



SPAP



OCIO Y TIEMPO LIBRE



JORNADAS DE EMPODERAMIENTO FAMILIAR

Se ha prestado apoyo a

167
FAMILIAS

Entidades de Apoyo al Ejercicio de la Capacidad Jurídica

4

FUCAS, IAS, FUNCAPROSU, FUCADEPSI



DESTACADO



Media de consecución de los planes personalizados

80,20%

81,19 (C. día) + 85,59 (C. Ocupacional)



4 nuevas plazas en el centro de día



30 personas han participado en el programa de empleo



3 se han incluido laboralmente en empresas

PERSONAS TRABAJADORAS

214

total de profesionales contratados/as

184 mujeres

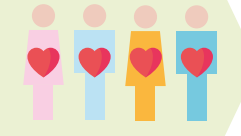
30 hombres

86%

14%

PERSONAS VOLUNTARIAS

4



ALUMNADO EN PRÁCTICAS

38

personas han desarrollado sus prácticas formativa en la Asociación APROSU

14

titulaciones diferentes



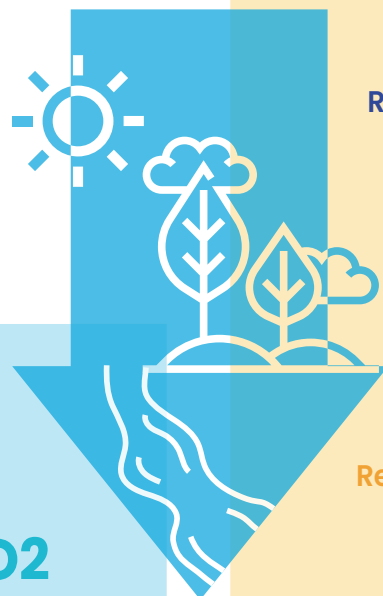
16.869 horas

Generando oportunidades reales de aprendizaje

IMPACTOS AMBIENTALES



Emisión de CO2
4,97 T
40,76%



31,01%

Reducción del consumo de agua



10,71%

Reducción de consumo de luz



23,81%

Reducción de consumo de papel



61,67% toneladas
Ahorro estandar de carbón



73,23% toneladas
Ahorro estandar de carbón



101
Equivalente a árboles plantados

ÓRGANOS DE GOBIERNO



Presidenta

Juana Rosa Falcón Verona

Vicepresidente

José Domingo Morales Cruz

Secretaria

María del Carmen Arbelo Coruña

Tesorero

Francisco Muñoz Montenegro

Vocales

Caridad María del Carmen Aznar Saavedra

Armando Vicente Benítez Sánchez

Ligia Ramírez León

Francisco Javier Suárez Marrero

RECONOCIMIENTOS



• **Premio a la Excelencia en Compliance en la modalidad Institucional**, otorgado por **ASCOM**, la Asociación Española de Compliance, en reconocimiento a su labor y buenas prácticas en la gestión del Compliance.



• **Finalista en los Premios EXPANSIÓN COMPLIANCE en la modalidad de PYME del Año del Compliance**. En la que se reconoce a las Pyme con el modelo más eficiente en la Gestión del Compliance.



• **Premio de Excelencia a la Transparencia, en la categoría oro concedido por el Comisionado de Transparencia de Canarias**, que valora el compromiso de la entidad con la claridad, el acceso a la información y la rendición de cuentas.

SEGUIMOS CRECIENDO

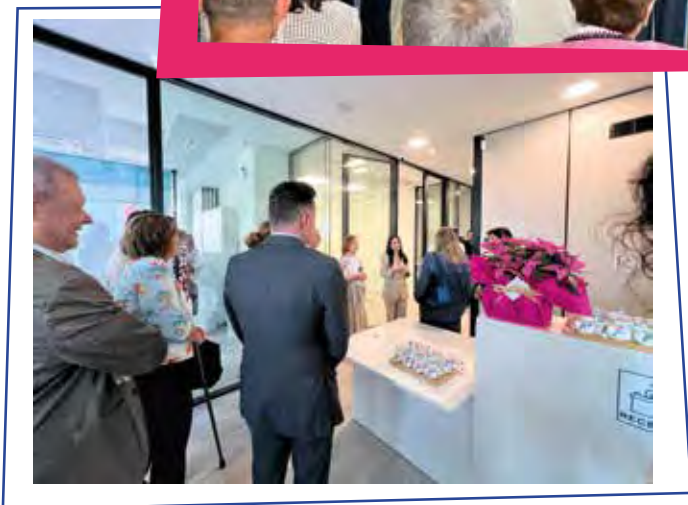
CENTRO CARMEN DELIA ARENCIBIA QUINTANA

La Asociación APROSU pone en marcha el nuevo Centro de Día y Centro Ocupacional Carmen Delia Arencibia Quintana, ubicado en Tamaraceite.

Este proyecto nace con el objetivo de ampliar el número de plazas en los Servicios de Día para personas con discapacidad intelectual, contribuyendo a reducir la lista de espera y facilitar el acceso a estos apoyos especializados.

Con esta apertura, se favorece también la conciliación personal, familiar y laboral de las familias, ofreciendo un recurso cercano, estable y ajustado a las necesidades de cada persona.

Un espacio para la inclusión, los sueños
y los proyectos de vida.



8M



Con motivo del Día Internacional de la Mujer, la Asociación APROSU celebró su primera marcha reivindicativa, una iniciativa muy significativa para la entidad. Las personas participantes recorrieron el barrio de San José en una marcha pacífica para visibilizar y defender los derechos de las mujeres, especialmente de aquellas con discapacidad intelectual.

La jornada concluyó con la lectura de un manifiesto en el que se puso de relieve la doble discriminación que muchas mujeres siguen enfrentando y la necesidad de continuar avanzando hacia una sociedad más justa, igualitaria e inclusiva.

Desde la Asociación APROSU reafirmamos nuestro compromiso con la igualdad, la autonomía y el empoderamiento de las mujeres con discapacidad intelectual, impulsando acciones de sensibilización, visibilización y participación activa en la comunidad.

DÍA INTERNACIONAL DE LA MUJER



Con motivo del Día Internacional de las Personas con Discapacidad (3 de diciembre), la Asociación APROSU celebró una jornada de inclusión y participación comunitaria en el Parque Doramas, dirigida a personas con discapacidad intelectual, familias, profesionales y ciudadanía, con la colaboración de centros educativos y entidades del sector social.

El evento, desarrollado en el Auditorio José Antonio Ramos, incluyó talleres adaptados, actuaciones culturales y la lectura de un manifiesto, con el objetivo de promover la inclusión social, visibilizar capacidades y reivindicar la igualdad de derechos y oportunidades.

Más allá de la conmemoración, la jornada fue un espacio de encuentro y protagonismo activo, reafirmando el compromiso de la entidad con el empoderamiento de las personas y la construcción de un futuro sin límites.

DÍA DE LA DISCAPACIDAD



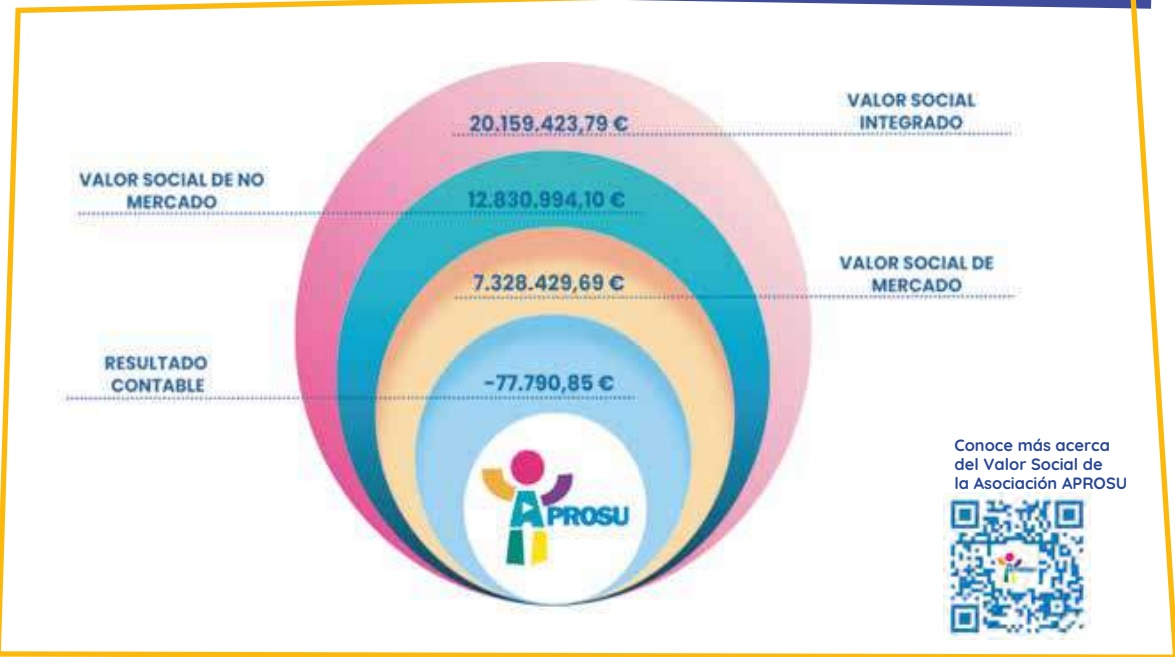
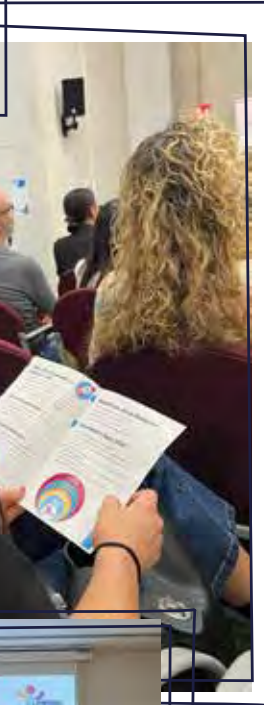


S VALOR C I A L

Dentro de nuestro plan estratégico 2024-2027, se contempla el proyecto estratégico "Generando Valor Social" donde se analiza en profundidad el impacto que la Asociación APROSU genera en la sociedad y en los diferentes grupos de interés.

El valor social es la medición económica del impacto total que genera la Asociación, sumando el valor económico de mercado (impacto directo e indirecto) y el valor de no mercado (beneficios sociales no monetarios).

Se destaca que la Asociación APROSU es la primera entidad del sector en Canarias que aplica de forma sistemática el modelo de Contabilidad Social GEAccounting, con el apoyo de la consultoría Algalia. Este enfoque permite demostrar, con datos verificables, el impacto real de nuestra labor.



Conoce más acerca del Valor Social de la Asociación APROSU



CARNAVAL DE LAS PALMAS DE GRAN CANARIA 2025



En 2025 la Asociación APROSU tuvo la oportunidad de participar en el Carnaval de Las Palmas de Gran Canaria desde una carroza propia en la que la entidad fue protagonista. Esta experiencia permitió vivir el carnaval de una forma diferente, convirtiéndose en un momento muy especial lleno de ilusión, alegría y participación.

La preparación de los disfraces y la organización de la carroza fueron también parte importante del proceso, **generando espacios de convivencia, creatividad y trabajo en equipo.**

La participación en la cabalgata permitió **disfrutar del carnaval desde dentro**, formando parte activa de uno de los eventos más emblemáticos de la ciudad. Fue una ocasión para **visibilizar y fortalecer nuestra presencia en la comunidad**, avanzando así en el camino hacia una sociedad más inclusiva.

Esta iniciativa refleja el **compromiso de la Asociación APROSU con la participación social y el empoderamiento de las personas**, generando oportunidades para vivir experiencias significativas y compartirlas con la comunidad.

CLUB DE LECTURA

En agosto de 2025 nació el **Club de Lectura Fácil de la Asociación APROSU**, un espacio donde **la lectura se convierte en una actividad de ocio inclusiva y compartida**.

Nos reunimos para leer y comentar libros en un **ambiente tranquilo y participativo, favoreciendo la comunicación, el aprendizaje y el disfrute conjunto**. Cada historia nos permite opinar, imaginar y conectar con los demás, disfrutando de la lectura a nuestro propio ritmo y con los apoyos necesarios.

Como parte de la actividad, **el grupo acude a la Biblioteca Municipal de Las Palmas de Gran Canaria para seleccionar títulos en la sección de Lectura Fácil**. Además, contamos con un **carne colectivo de biblioteca**, solicitado y gestionado por las propias personas, promoviendo así la autonomía y el acceso a los recursos culturales de la comunidad.



1º CONCURSO FOTOGRAFÍA

“360 Razones”

En 2025, la Asociación APROSU celebró la primera edición del Concurso de Fotografía “360 Razones”, una iniciativa dirigida a fomentar la creatividad, la participación y la mirada personal sobre la realidad que nos rodea. A través de la fotografía, las personas participantes pudieron expresar aquello que les inspira, les motiva o les hace valorar su entorno desde diferentes perspectivas.

El concurso contó con una gran participación, con propuestas llegadas desde distintos puntos de la geografía española, lo que enriqueció la iniciativa con miradas diversas y llenas de significado. Con esta actividad, APROSU continúa promoviendo espacios de expresión artística, participación e inclusión, poniendo en valor el talento y la creatividad de las personas.



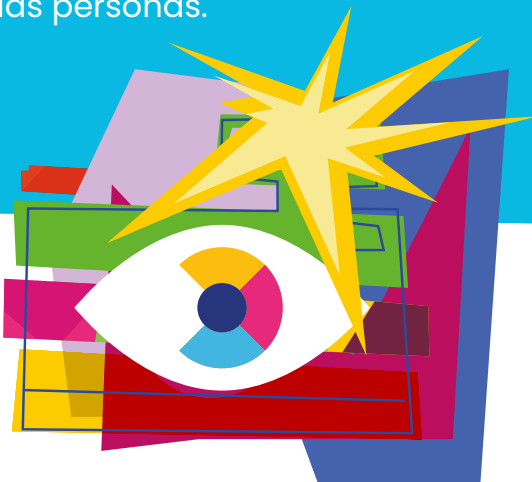
La magia de compartir
María Fernanda Zahinos López



2 Manos que crean y creen
Jonathan Quintana Quintana



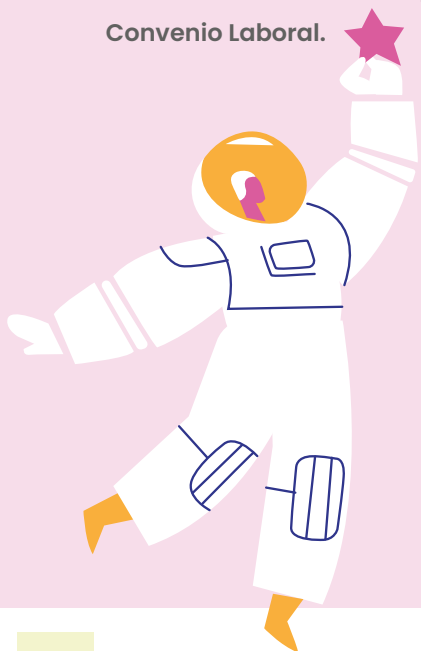
3 Viajar también es detenerse a mirar
Francisco Javier Benavides García



RESULTADO ECONÓMICO

Resultado ★
del ejercicio 2025
521.920,97€

El excedente del ejercicio tiene carácter extraordinario y no recurrente, motivado por la concesión de aportación dineraria para hacer frente a la necesidad de financiación existente marcada por los incrementos del IPC, SMI y el XVI Convenio Laboral.



GASTOS

Gasto de personal	3.587.740,88	74,17%
Alimentación	425.914,57	8,81%
Suministros	70.310,95	1,45%
Profesionales independientes	76.924,08	1,59%
Reparación y conservación	136.007,33	2,81%
Transportes y desplazamientos	110.275,70	2,28%
Amortizaciones de inmovilizado	123.891,91	2,56%
Otros gastos	306.015,70	6,33%
TOTAL	4.837.081,12	100%

INGRESOS

Ingresos de la entidad por la actividad propia	618.610,78	11,54%
Ingresos por Convenio Dependencia IAS	3.714.477,10	69,31%
Ingresos por subvenciones	474.423,56	8,85%
Otros ingresos por Gobierno de Canarias	426.394,05	7,96%
Subvenciones de capital transferidas al resultado	61.640,02	1,15%
Otros	63.456,58	1,18%
TOTAL	5.359.002,09	100%

DATOS DE LA ENTIDAD

Denominación: Asociación de Personas con Discapacidad Intelectual de Las Palmas (APROSU)

C.I.F.: G-35029065

Domicilio: Calle Málaga 1, La Vega de San José, Las Palmas de Gran Canaria

Código Postal: 35016

Teléfono: 928.32.08.61/928.32.12.66

Fax: 928.32.08.24

Correo electrónico: gerencia@aprosu.com

Régimen Jurídico: Asociación, Ley 4/2003, de 28 de febrero, de Asociaciones de Canarias.

Registro de Asociaciones: Consejería de Presidencia y Justicia, Dirección General de Administración Territorial y Gobernación del Gobierno de Canarias.

Nº Registro provincial: 28

Nº Canario de Inscripción: Figura inscrita en el registro de Asociaciones de Canarias, con el número Grupo 1/ Sección S1-Sección 1- Asociaciones / Número Canario de Inscripción 13085 (G1/S1/13085-66/GC).

Fecha de inscripción: En virtud de resolución de fecha 12 de mayo de 1966.



C/ Málaga nº1,
Vega San José, 35016

Las Palmas de Gran Canaria.

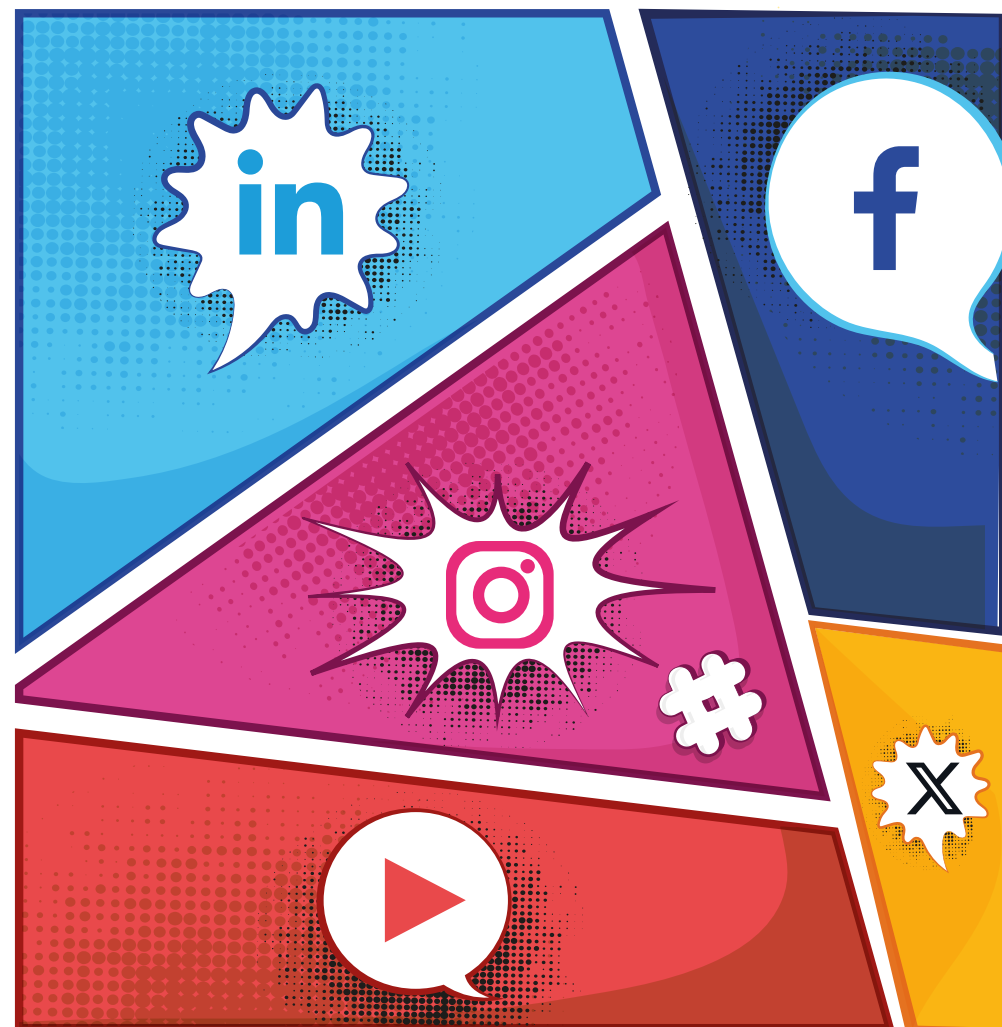
www.aprosu.com

info@aprosu.com

928 320 861 / 928 321 266



SÍGUENOS EN REDES SOCIALES





¿QUIERES COLABORAR?

Asociáte

Únete a nuestro voluntariado

A través de Bizum código 00447

Para más información puede dirigirse a nuestra página web:

www.aprosu.com

o llamando a los siguientes números de teléfono:

928 320 861 / 928 321 266

ALIANZAS



efr

forética

ENTIDADES FINANCIADORAS



Gobierno de Canarias
Servicio Canario de Empleo



**Cabildo de
Gran Canaria**

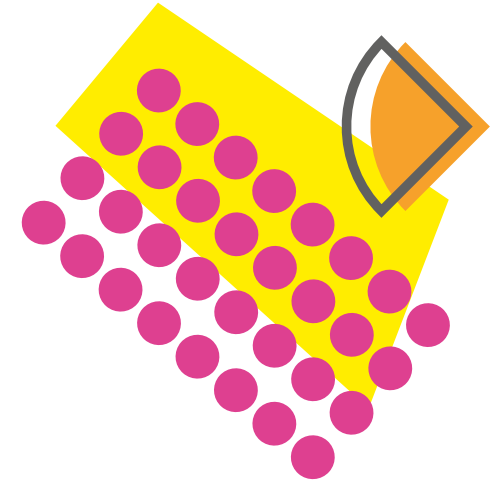
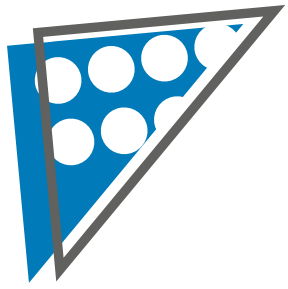


**Ayuntamiento
de Las Palmas
de Gran Canaria**



**Gobierno
de Canarias**

Consejería de Bienestar Social, Igualdad,
Juventud, Infancia y Familias



PROSU

